

Vstupní informace pro pacienty Krajské nemocnice Liberec



Nemocnice Liberec

Husova 1430/34
460 01 Liberec



Nemocnice Turnov

28. října 1 000
511 01 Turnov



Nemocnice Frýdlant

V Úvoze 860
464 01 Frýdlant





Vážená paní/slečno, vážený pane,

děkujeme Vám za projevěnou důvěru, se kterou využíváte služeb našeho zařízení. Budeme se ze všech sil snažit, abychom společně s Vámi co nejdříve dosáhli návratu Vašeho zdraví. Vážíme si toho, že jste si pro svou léčbu zvolil/a naši nemocnici.

S důvěrou se obračejte na veškerý náš personál se svými dotazy, potížemi a přáními. Nedostatky nám neváhejte sdělit, chceme se zlepšovat.

Podněty a připomínky, které není nutné řešit bezprostředně, nám můžete sdělit prostřednictvím elektronického dotazníku www.nemlib.cz/stiznosti-a-pochvaly.

Přejeme Vám klidný pobyt.



DOMÁCÍ ŘÁD

Domácí řád Krajské nemocnice Liberec, a.s., v souladu se zákonem č. 372/2011 Sb. o zdravotních službách a podmínkách jejich poskytování stanoví povinnosti pacientů ve smyslu § 41 odst. 1, písm. b). Doporučujeme Vám si ho důkladně přečíst.



1 Identifikace zaměstnanců

Všichni naši zaměstnanci jsou povinni nosit na viditelném místě jmenovku.



lékař, zubní lékař,
farmaceut



nelékař (lékařský úsek –
zdravotnický technik,
psycholog



nelékař (ošetřovatelský úsek) –
sestra, porodní asistentka,
fyzioterapeut, laborant, radio-
logický asistent, zdravotnický
záchranář, sanitář, ošetřovatel



management KNL, a.s.



dělník



student,
externista



administrativní
pracovník

2 Identifikace pacientů

Při přijetí do nemocnice Vám bude na zápěstí připevněn identifikační náramek s Vaším jménem, datem narození a názvem oddělení, na kterém budete pobývat. Slouží k ověření Vaší identity při zákrocích, zejména v narkóze, při podávání léků či během vyšetření. Opakovaně se Vás budeme ptát na Vaše jméno a údaje na náramku ověřovat. Snižujeme tím možnost omylu na minimum. Náramek je voděodol-



ný, během pobytu v nemocnici jej nesnímejte.

- Zaručujeme Vám důvěrnost a ochranu všech údajů vztahujících se k Vaší osobě. Všichni naši zaměstnanci jsou povinni zachovávat mlčenlivost v souvislosti s poskytováním zdravotních služeb.

- Během hospitalizace bude Vaše příjmení uvedeno u Vašeho lůžka a na informační přehledové tabuli na sesterně oddělení, na některých stanicích i na dveřích Vašeho pokoje.

- Informace o Vašem zdravotním stavu podává výhradně ošetřující lékař pouze Vám nebo Vámi určeným osobám. Tyto osoby určíte v **Informovaném souhlasu s hospitalizací**, který Vám bude při příjmu předložen. Telefonické informace o Vašem zdravotním stavu je možné podávat jen s Vaším souhlasem a s jednoznačnou identifikací volajícího (předem domluveným heslem). Můžete rovněž vyslovit zákaz podávání informací o Vašem zdravotním stavu, kromě výjimek, které stanoví zákon.

- Máte právo vzdát se podávání informací o Vašem zdravotním stavu.

- Informace, sdělované v rámci vizit na pokoji před ostatními pacienty, jsou poskytovány pouze v rozsahu nezbytného minima.

- V naší nemocnici pod dohledem kvalifikovaných pracovníků vykonávají odbornou praxi studenti středních a vysokých škol, a to včetně nahlížení do zdravotnické dokumen-

tace. Přítomnost těchto osob při Vaší léčbě a jejich nahlížení do zdravotnické dokumentace můžete odmítnout.

- Zdravotničtí auditoři kvality mohou nahlížet do Vaší zdravotnické dokumentace v nezbytně nutném rozsahu.

- V přítomnosti zaměstnance pověřeného nemocnicí můžete Vy nebo Vámi pověřené osoby nahlížet do Vaší zdravotnické dokumentace a pořizovat z ní výpis nebo kopie. Pořízení výpisu nebo opisu je zpoplatněno.

- V průběhu hospitalizace mohou být pořízeny audiovizuální záznamy pro účely dokumentace Vaší léčby a jejich výsledků.

- Rizikové prostory jsou v nemocnici monitorovány kamerami. Tato místa jsou viditelně označena.

- **V případě, že s některou z výše uvedených skutečností nesouhlasíte, kontaktujte ošetřujícího zdravotníka.** Další postup budeme řešit individuálně.

Více informací naleznete na:
www.nemlib.cz/zpracovani-osobnich-udaju/



4 Uložení osobních věcí a cenností

- Své osobní věci si uložíte do vyčleněných prostor. V nemocnici můžete používat vlastní prádlo (pyžamo, noční košili, župan, přezůvky), s výjimkou několika specializovaných pracovišť. V případě potřeby Vám poskytneme prádlo ústavní.

- V některých případech (např. při překladu na jiné oddělení) pořizuje ošetrovatelský personál soupis Vašich osobních věcí. Pokud odmítnete tento soupis věcí pořídit, nesete za případnou ztrátu plnou zodpovědnost.

- **Nenoste s sebou do nemocnice cenné věci a vyšší finanční částky.** V případě nutnosti je možné cenné věci, vyšší finanční částky (nad 200 Kč)

a platební karty uložit do trezoru v pokladně nemocnice. Pokud nevyužijete možnosti uložení do trezoru, nenese nemocnice za jejich případnou ztrátu či poškození odpovědnost. Za ztrátu či poškození věcí běžné kvality nese nemocnice odpovědnost pouze v případě, že jsou odloženy na místech k tomu určených a zajištěných před krádeží (uzamčeny). Dojde-li ke ztrátě, je nutné **neprodleně** nahlásit tuto skutečnost personálu. Právo na náhradu škody je nutné uplatnit nejpozději do 15 dnů od zjištění škody. Za škody na věcech umístěných v ústavním trezoru nese nemocnice odpovědnost v plné výši.

5 Léčebný režim

- Pořadí pacientů při příjmu i při poskytování zdravotních služeb určuje lékař podle naléhavosti a momentálních provozních možností.

- Při příjmu Vás přijímající lékař seznámí s důvodem Vašeho přijetí a plánem zdravotní péče během hospitalizace.

- O všech zákrocích, způsobu léčby i vyšetřeních máte právo být poučen/a. Před provedením náročnějších diagnostických či léčebných výkonů budete požádán/a o písemný souhlas na formuláři **Informovaný souhlas se zákrokem**, kde najdete in-

formace o charakteru výkonu a jeho možných komplikacích. Dopřejte si čas a v klidu si ho přečtěte. Pokud nebudete poskytnutému vysvětlení rozumět, ptejte se lékaře na vše, co Vás zajímá.

- Při přijetí do nemocnice s Vámi provede vstupní pohovor i ošetřující sestra nebo porodní asistentka. Sdělte jí své potřeby, zvyky a případná omezení a zeptejte se na vše, co Vás v souvislosti s pobytem na oddělení zajímá.

- Ošetřujícím personálem budete seznámen/a s denním režimem konkrétního oddělení, s obsluhou lůžka



a používáním **signalizace**. **Tu neváhejte v případě potřeby použít.**

- Pokud si do nemocnice přinesete vlastní léky, upozorněte na tuto skutečnost lékaře i sestru při příjmu. **V nemocnici budete užívat pouze léky podané sestrou podle ordinace lékaře. Bez jeho souhlasu nelze užívat žádné vlastní léky.** Vámi donesené léky sestra uloží a při ukončení hospitalizace Vám je vrátí. Pokud toto opatření odmítnete, přebíráte veškerou odpovědnost za případné zneužití těchto léků třetí osobou.

- Před případným operačním výkonem **dodržujte přesné pokyny**, které se týkají správně provedené předoperační přípravy.

- Před některými léčebnými nebo diagnostickými výkony Vám lékař omyvatelným fixem označí vyšetřovanou či operovanou část těla. Toto

označení je součástí bezpečnostního postupu před provedením výkonu.

- **Dieta** je součástí léčby a je předepsována lékařem. **Nedodržením dietních doporučení můžete významně narušit průběh léčby.** Pokud chcete konzumovat vlastní stravu a nápoje, konzultujte tuto skutečnost s ošetřující sestrou nebo lékařem. Donesené jídlo, s platnou dobou spotřeby, je možné skladovat jen v lednicích k tomu určených. Zbytky jídla nesmějí z hygienických důvodů zůstat na pokojích.

- Při propuštění z nemocnice budete informováni o dalším doporučeném postupu. **Pokud nebudete něčemu rozumět, neváhejte se zeptat.**

- **Do tří dnů od propuštění nahlaste svému praktickému lékaři návrat z nemocnice.**

6 Návštěvy

- Návštěvy přijímejte v malém počtu osob, v čase vymezeném Denním režimem jednotlivých oddělení. Je nutné respektovat práva ostatních nemocných i zaměstnanců.
- S ohledem na stav pacienta je možné sjednat návštěvy individuální.
- Nedoporučujeme návštěvy dětí mladších 6 let.
- Na oddělení gynekologicko-porodnické a oddělení operačních oborů je vyhláškou zakázáno nosit květiny.
- Návštěva, která je pod vlivem alkoholu nebo jiné návykové látky, chová se hlučně nebo nerespektuje pravidla obecné slušnosti či pokyny zdra-

voznických pracovníků, může být z oddělení vykázána.

- Z hygienických a epidemiologických důvodů může ředitel nemocnice návštěvy dočasně zakázat.
- Nepřetržitá přítomnost zákonného zástupce nebo osoby blízké je realizována s ohledem na provozní, hygienické a epidemiologické možnosti příslušného oddělení.
- Lékař může v případech, kdy by přítomnost osoby blízké nebo osoby určené pacientem mohla narušit poskytování zdravotních služeb, omezit právo pacienta na přítomnost těchto osob.

7 Nadstandardní služby

- O cenách a způsobu úhrady služeb nehrazených nebo částečně hrazených zdravotními pojišťovnami budete v případě jejich využití informováni předem.
- Ceník vybraných služeb (včetně zápujčky zdravotních pomůcek), nehrazených zdravotními pojišťovnami, naleznete na www.nemlib.cz/pro-verejnost/cenik-sluzeb/ nebo

Vám jej na požádání předloží ošetřující personál.

- Na většině našich pracovišť máte možnost být ubytováni na **pokoji s nadstandardním vybavením**, za podmínky volné kapacity pokoje a sepsání smlouvy o úhradě.

- Pacient se smyslovým postižením nebo závažnými komunikačními problémy má právo dorozumívat se způsobem, který si sám zvolí. Budeme se maximálně snažit Vašim potřebám vyhovět. Bude-li se však jednat o činnosti nehrazené ze zdravotního pojištění a bude-li třeba vynaložit za tyto činnosti úhradu (např. tlumočnický), hradí takovou službu pacient. Preferovaný způsob komunikace bude zaznamenán do zdravotnické dokumentace.
- Pacient má možnost zdarma využít tlumočnické služby pro neslyšící pacienty online.
- Při poskytování odkladné (plánované) péče si v případě potřeby tlumočení do cizího jazyka zajistěte osobu, kterou tlumočením pověříte.
- Pacientům se smyslovým nebo tělesným postižením, kteří využívají psa se speciálním výcvikem, je umožněn doprovod a přítomnost psa, pokud jsou respektována práva ostatních pacientů a hygienické podmínky příslušného oddělení. V takových případech nese odpovědnost za chování a veškerou péči o psa pacient, které-

ho doprovází. Podmínkou jeho vstupu do nemocnice je platný průkaz asistenčního psa a předložení platného dokladu o základním očkování a odčervení. Přítomnost psa schvaluje primář oddělení.

- Sociálně zdravotničtí pracovníci Vám mohou pomoci s řešením sociálních problémů, které vznikly v souvislosti s Vaším onemocněním.
- Na požádání Vám poskytneme duchovní a spirituální služby.
- Manažer komunikace může být nápomocen při řešení zátěžových situací a případných připomínek k pobytu v naší nemocnici.
- Hospitalizaci Vám mohou zpříjemnit členové našeho dobrovolnického centra Dobromysl, které je součástí našeho Střediska Podpůrné péče KNL.
- Můžete v nemocnici využít terapii s asistenčními psy a kočkami, kteří jsou v rámci canisterapie a felinoterapie součástí léčebného programu pro pacienty. Informujte se u zdravotnického personálu.



www.nemlib.cz/pro-verejnost/cenik-sluzeb/



Krajská nemocnice Liberec, a.s.
Husova 1430/34, 460 01 Liberec

Telefon: +420 485 311 111

E-mail: nemlib@nemlib.cz

nemlib.cz | modernizace-knl.cz

 označení uzavřeného prostoru stavby



ZÁKAZ VSTUPU DO AREÁLU NEMOCNICE:

- z ulice Jablonecká a Husova směr Kristiánova,
- z ulice U Novostavby,
- od budovy D do areálu kolem heliportu a zpět.



ZÁKAZ VJEZDU OSOBNÍCH VOZIDEL:

- od budovy C a A doprava kolem heliportu k vrátnici,
- hlavním vchodem u vrátnice,
- z ulice Jablonecká a Husova směr Kristiánova.

 směr jízdy vozidel v areálu

 bezbariérový vstup

- WC imobil, přízemí pouze budova K 1. p, budova T 2. p

 Parkoviště

 Bufet, jídelna

 Pavilon chirurgických oborů

 Pavilon interních oborů

 Komplexní onkologické centrum

 Centrum následné péče, ÚČOCH, ORL, oční


 Centrum psychiatrie

 Klinická mikrobiologie a imunologie



 Péče o matku a dítě


 Jídelna, Bufet, ICT, Pokladna

 Infekční odd., Kožní odd.

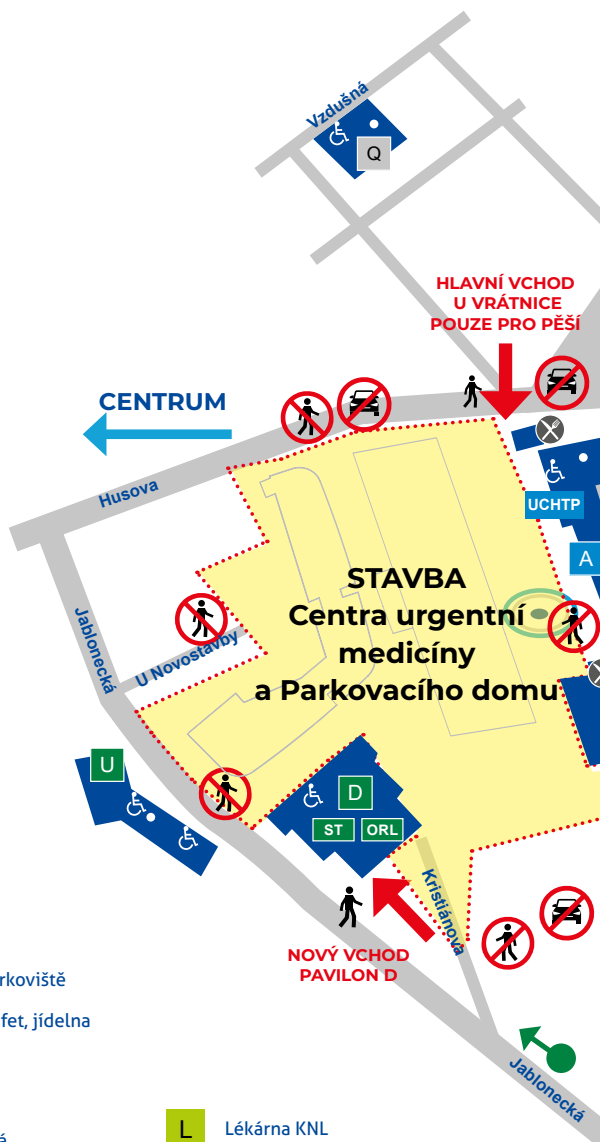
 Očkovací místo proti covid-19

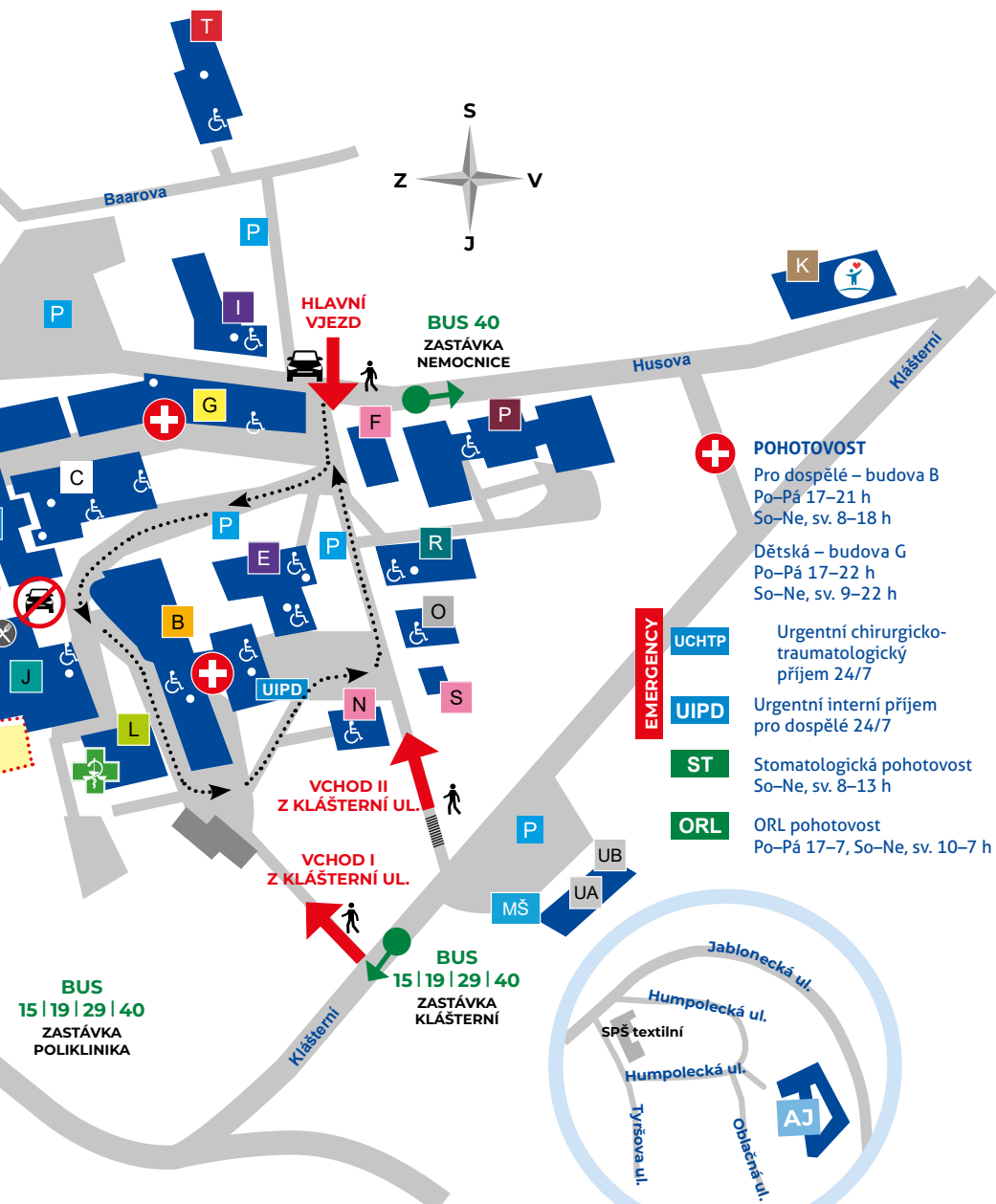
 Lékárna KNL

 PET/CT, Centrum zobrazovacích metod, Nukleární medicína
 Multioborový pavilon
Amb. klinické farmacie/genetiky

 Centrum PATOS
Oddělení soudního lékařství a toxikologie
Knihovna, Přednáškový sál

 Nefrologicko-dialyzační centrum





T Transfuzní odd.
Klinická hematologie

U Ubytování, Centrum
podpůrné péče,
Dobromysl, Logopedie
Praktický lékař KNL
Provoz a údržba

Q Ředitelství
Personální odd.
PR, Právní odd.
Odd. pro koordinaci
výstavby CUM
Odd. manažera kvality
Obchodně-investiční
úsek, Controlling

UA UB Administrativní
a provozní budovy
AJ Sanitní a nákladní doprava KNL
Administrativní budova, sklad MTZ
(Jablonecká 34, za ul. Humpoleckou)

+ **POHOTOVOST**
Pro dospělé – budova B
Po–Pá 17–21 h
So–Ne, sv. 8–18 h
Dětská – budova G
Po–Pá 17–22 h
So–Ne, sv. 9–22 h

EMERGENCY **UCHTP** Urgentní chirurgicko-
traumatologický
příjem 24/7

UIPD Urgentní interní příjem
pro dospělé 24/7

ST Stomatologická pohotovost
So–Ne, sv. 8–13 h

ORL ORL pohotovost
Po–Pá 17–7, So–Ne, sv. 10–7 h

BUS
15 | 19 | 29 | 40
ZASTÁVKA
POLIKLINIKA

BUS
15 | 19 | 29 | 40
ZASTÁVKA
KLÁŠTERNÍ

VCHOD I
Z KLÁŠTERNÍ UL.

VCHOD II
Z KLÁŠTERNÍ UL.

HLAVNÍ VJEZD
BUS 40
ZASTÁVKA
NEMOCNICE

9 Povinnosti pacienta (hospitalizovaného, ambulantního)

- **Dodržujte navržený individuální léčebný postup**, pokud jste s jeho poskytováním vyslovili souhlas.
- **Respektujte tento Domácí řád a Denní režim** příslušného oddělení.
- Pravdivě informujte zdravotníky o dosavadním vývoji zdravotního stavu, včetně informací o infekčních nemocech a zdravotních službách poskytovaných někým jiným, o užívání léčivých přípravků a návykových látek a dalších skutečnostech podstatných pro poskytování zdravotních služeb.
- **Z důvodu možného zneužití osobních údajů je ve všech prostorách nemocnice zakázáno pořizovat a následně sdílet na sociálních sítích jakékoli obrazové a zvukové záznamy.** V případě porušení tohoto zákazu a vzniku škody třetím osobám nebo KNL, a.s., **jste povinni tuto škodu uhradit v plné výši.**
- **Kouření je v areálu nemocnice zakázáno** (povoleno pouze v místech k tomu vyhrazených a zřetelně označených). Respektování tohoto zákazu je v souladu s Vaším léčebným režimem. Ve všech prostorách budov přístupných pacientům platí **zákaz používání otevřeného ohně** v jakékoli podobě (např. zápalky, zapalovač, svíčky, otevřené světlo).
- Pacient má **zakázáno během hospitalizace požívat alkohol nebo jiné návykové látky** a je povinen se v odůvodněných případech podrobit vyšetření, zda je, či není pod vlivem alkoholu či jiné návykové látky.
- Pacient nebo návštěvník nemocnice může být na požádání Policíí ČR vykázán z prostor nemocnice, pokud je pod vlivem alkoholu, omamných látek nebo svým chováním jakkoli obtěžuje personál či ostatní návštěvníky nemocnice.
- Je nepřijatelné vnášet do nemocnice zbraně a nebezpečné předměty nebo látky.
- Veškeré **elektrospotřebiče**, které nejsou majetkem KNL, a.s., a které chcete v nemocnici používat, **musí být bez závad.** Za případné škody vzniklé v souvislosti s provozem těchto elektrospotřebičů jste plně zodpovědní.
- **Respektujte soukromí a práva ostatních pacientů.** Dodržujte polední (13.00–14.00) a noční (22.00–6.00) klid. Mobilní telefony, notebooky i tablety nastavte do režimu, kterým ostatní pacienty ani personál nebudete rušit.
- **Udržujte čistotu** na pokojích a ve veškerých prostorách nemocnice.
- Dodržujte **třídění odpadu** podle pokynů personálu.
- Uhradte všechny poskytnuté služby, které nejsou hrazeny ze zdravotního pojištění, podle podmínek platných předpisů.

- Jste povinen/a **prokázat svou tožnost** občanským průkazem (cizinec cestovním dokladem), jestliže Vás o to kompetentní zdravotnický pracovník požádá.

- Šetřete a neničte prosím nemocniční vybavení, způsobíte-li vlastním zaviněním škodu, bude Vám předepsána k úhradě.

- Všechny tyto výše uvedené povinnosti pacienta se vztahují i na jeho zákonného zástupce, opatrovníka nebo návštěvy, které jsou zároveň

povinné vytvořit podmínky, aby pacient tyto povinnosti splnil.

- Z bezpečnostních a protiepidemických opatření není dovoleno doprovázet pacienty do prostor operačních sálů. Po domluvě s personálem je možný doprovod u dětských pacientů do prostor pro dospívání za dodržení hygienických opatření.

- **Nerespektování léčebného režimu a nedodržování Domácího řádu nemocnice může vést k předčasnému ukončení Vaší hospitalizace.**

PRÁVA PACIENTŮ

Práva pacienta upravuje zákon č. 372/2011 Sb., o zdravotních službách a podmínkách jejich poskytování (zákon o zdravotních službách) §28.

(1) Zdravotní služby lze pacientovi poskytnout pouze s jeho svobodným a informovaným souhlasem, nestanoví-li tento zákon jinak.

(2) Pacient má právo na poskytování zdravotních služeb na náležitě odborné úrovni.

(3) Pacient má při poskytování zdravotních služeb dále právo

a) na úctu, důstojné zacházení, na ohleduplnost a respektování soukromí při poskytování zdravotních služeb v souladu s charakterem poskytovaných zdravotních služeb,

b) zvolit si poskytovatele oprávněného k poskytnutí zdravotních služeb, které odpovídají zdravotním potřebám pacienta, a zdravotnické

zařízení, pokud tento zákon nebo jiné právní předpisy nestanoví jinak,

c) vyžádat si konzultační služby od jiného poskytovatele, popřípadě zdravotnického pracovníka, než který mu poskytuje zdravotní služby; to neplatí, jde-li o poskytování neodkladné péče nebo o osoby ve výkonu vazby, trestu odnětí svobody nebo zabezpečovací detence,

d) být seznámen s vnitřním řádem zdravotnického zařízení lůžkové nebo jednodenní péče (dále jen „vnitřní řád“),

e) na

1. nepřetržitou přítomnost zákonného zástupce, popřípadě osoby určené zákonným zástupcem, pěstouna nebo

jiné osoby, do jejíž péče byl pacient na základě rozhodnutí soudu nebo jiného orgánu svěřen, je-li nezletilou osobou,

2. nepřetržitou přítomnost opatrovníka, popřípadě osoby určené opatrovníkem, je-li osobou, jejíž svéprávnost je omezena tak, že není způsobilá posoudit poskytnutí zdravotních služeb, popřípadě důsledky jejich poskytnutí (dále jen „pacient s omezenou svéprávností“),

3. přítomnost osoby blízké nebo osoby určené pacientem, a to v souladu s jinými právními předpisy a vnitřním řádem, a nenaruší-li přítomnost těchto osob poskytnutí zdravotních služeb; to neplatí, jde-li o osoby ve výkonu vazby, trestu odnětí svobody nebo zabezpečovací detence; tím není dotčen §47 odst. 1 písm. b),

f) být předem informován o ceně poskytovaných zdravotních služeb nehrzených nebo částečně hrazených z veřejného zdravotního pojištění a o způsobu jejich úhrady, pokud to jeho zdravotní stav umožňuje,

g) znát jméno, popřípadě jména a příjmení zdravotnických pracovníků a jiných odborných pracovníků přímo zúčastněných na poskytování zdravotních služeb a osob připravujících se u poskytovatele na výkon zdravotnického povolání, které jsou při poskytování zdravotních služeb přítomny, popřípadě provádějí činnosti, které jsou součástí výuky,

h) odmítnout přítomnost osob, které nejsou na poskytování zdravotních

služeb přímo zúčastněny, a osob připravujících se na výkon povolání zdravotnického pracovníka,

i) přijímat návštěvy ve zdravotnickém zařízení lůžkové nebo jednodenní péče, a to s ohledem na svůj zdravotní stav a v souladu s vnitřním řádem a způsobem, který neporušuje práva ostatních pacientů, pokud tento zákon nebo jiný právní předpis nestanoví jinak,

j) přijímat ve zdravotnickém zařízení lůžkové nebo jednodenní péče duchovní péči a duchovní podporu od duchovních církví a náboženských společností registrovaných v České republice nebo od osob pověřených výkonem duchovenské činnosti (dále jen „duchovní“) v souladu s vnitřním řádem a způsobem, který neporušuje práva ostatních pacientů, a s ohledem na svůj zdravotní stav, nestanoví-li jiný právní předpis jinak; návštěvu duchovního nelze pacientovi odeprít v případech ohrožení jeho života nebo vážného poškození zdraví, nestanoví-li jiný právní předpis jinak,

k) na poskytování zdravotních služeb v co nejméně omezujícím prostředí při zajištění kvality a bezpečí poskytovaných zdravotních služeb.

(4) Pacient s omezenou svéprávností nebo který je nezletilý, může požadovat, aby při poskytování zdravotních služeb nebyla přítomna osoba podle odstavce 3 písm. e), uvádí-li, že jde o osobu, která ho týrá nebo jinak zneužívá či zanedbává. V tomto

případě se postupuje podle § 35 odst. 5.

(5) Práva pacienta uvedená v odstavci 3 písm. c), e), i) a j) **nemůže uplatnit pacient**, kterému je poskytována záchranná služba nebo který je povinen se podrobit odbornému lékařskému vyšetření podle zákona o ochraně zdraví před škodlivými účinky návykových látek. Tento pacient rovněž nemůže při uplatňování práva podle

odstavce 3 písm. h) odmítnout přítomnost příslušníka Policie České republiky, příslušníka Vojenské policie, strážníka obecní policie nebo příslušníka Vězeňské služby České republiky (dále jen „Vězeňská služba“), který na žádost poskytovatele poskytuje součinnost při poskytování záchranné služby nebo při vyšetření podle věty první.

PREVENTIVNÍ OPATŘENÍ

Hygiena rukou – prevence šíření nemocničních nákaz

Mytí nebo dezinfekci rukou provádějte vždy:

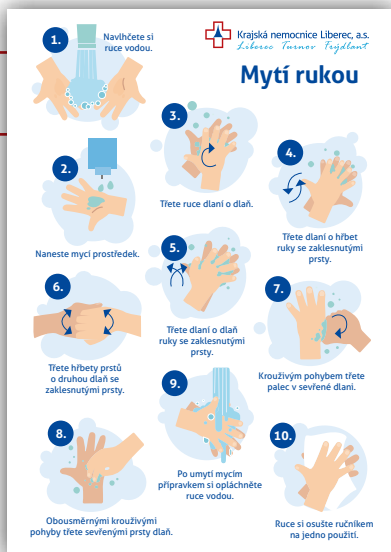
- před jídlem,
- po použití toalety,
- při znečištění rukou (kašel, kýchní).

Správný postup při mytí nebo dezinfekci rukou naleznete na samolepkách nad umyvadlem.

Zdravotničtí pracovníci provádějí dezinfekci rukou před i po každém fyzickém kontaktu s Vámi.

Riziko pádu

Během hospitalizace mohou nastat situace, kdy vám hrozí zvýšené riziko pádu. Toto riziko se zvyšuje i u lidí bez handicapu, zejména po operačních zákrocích, po podání anestezie nebo při užívání tlumících léků.



Dbejte pokynů personálu a využijte signalizaci, pokud se při vstávání z lůžka necítíte dobře.

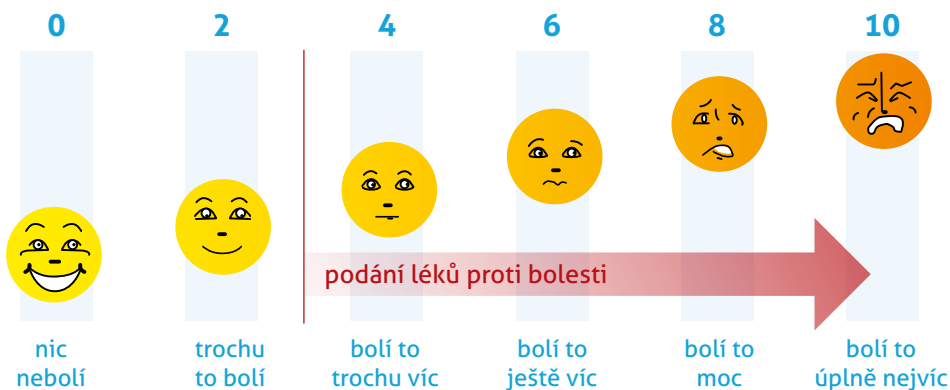
Vaše bolest – náš problém k řešení

Bolest v nemocnici hodnotíme podle stupnice od **0 (žádná)** do **10 (nesnesitelná)**. Využíváme k tomu graficky znázorněných stupnic.

Pokud bolestí trpíte, pokuste se bolest zhodnotit některou z číslic na

stupnici. **Stupeň 3** a výše značí potřebu podat léky proti bolesti.

Personál bude na toto sdělení reagovat a účinnost přijatých opatření opakovaně hodnotit.



Dovolujeme si Vás informovat, že pacient, který zemře v Krajské nemocnici Liberec, a. s., může být po úmrtí vyhodnocen jako vhodný dárce tkání a lze tak u něj předpokládat odběr tkání pro účel léčby jiných pacientů.

To i v případě, že příčinou úmrtí pacienta bylo onemocnění, které by jej jako dárce orgánů vylučovalo. Naši lékaři Vám v případě zájmu rádi poskytnou další informace v návaznosti na konkrétního pacienta.

Vydala Krajská nemocnice Liberec, a.s.
Platnost dokumentu od 2. 4. 2024.
Změny vyhrazeny.

www.nemlib.cz



AREÁL NEMOCNICE TURNOV



Pohotovost

TF – dětská

So–Ne/Sv. 9.00–20.00

TA – pro dospělé

Po–Pá 17.00–22.00, So–Ne/Sv. 17.00–20.00



Krajská nemocnice Liberec, a.s.
Liberec Turnov Frýdlant

TA Ambulance – Urologie, Plicní, Klinická psychologie, Úrazová, Chirurgie, Anesteziologie, Ambulance bolesti, Kardiologie, Interna, Gynekologie, Diabetologie, IBD Centrum, Gastroenterologie, Neurologie, Sonografie, Pohotovost

TB Oddělení klinické biochemie a hematologie, Skiaskopie, Skiografie, CT, RDG, ARO, Oddělení následné péče

TC Centrální sterilizace
Ortopedie, Rehabilitace, Chirurgie
Operační sály, Oddělení následné péče



Lékárna KNL

TE Ortopedie, Interna, JIP Interny, Operační sály

TD Nutriční poradna, Provozní budova, Rodinné pokoje

TF Dětské odd., Endokrinologie, Alergologie, Dětská pohotovost
Ortopedie – ambulance

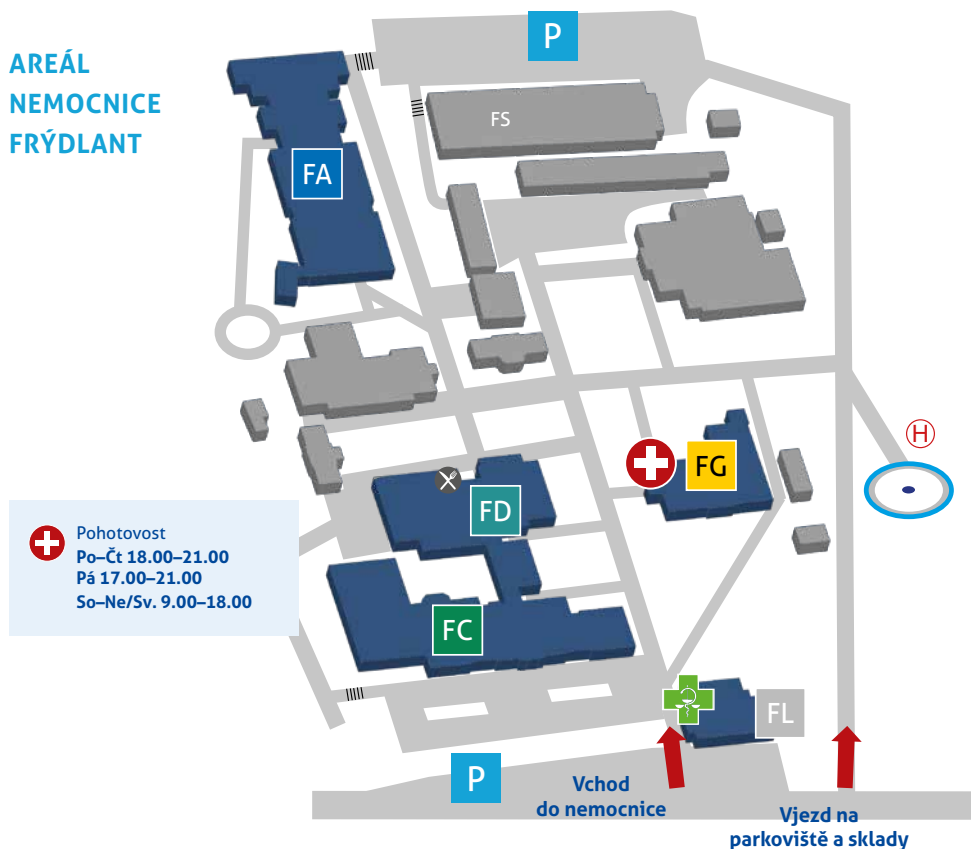
TO ORL (ušní, nosní, krční), ZZSLK

TG Dopravní zdravotní služba
Oddělení soudního lékařství
Domácí péče

Krajská nemocnice Liberec, a.s.
Nemocnice Turnov
28. října 1 000, 511 01 Turnov

Telefon: +420 481 446 111
E-mail: nemtur@nemlib.cz
www.nemlib.cz/turnov

AREÁL NEMOCNICE FRÝDLANT



Pohotovost
Po–Čt 18.00–21.00
Pá 17.00–21.00
So–Ne/Sv. 9.00–18.00

FA

Ambulance – Chirurgie, Diabetologie,
Gastroenterologická (Endoskopie),
Interní a Kardiologická (Ergometrie),
Sonografie, ECHO, Rentgen
Cévní poradna, Mamologická poradna
Oddělení následné péče II
OKB – Laboratoř klinické biochemie a hematologie,
RDG, Chirurgie, Gyneekologie – lůžková stanice

FC

Ambulance – Anesteziologie,
Centrální odběrová místnost
Neurologie, ORL (ušní, nosní, krční), Ortopedie
Nutriční poradna, Oddělení následné péče I
Rehabilitace a fyzioterapie
Provoz (sekretariát, personální, pokladna)

FG

Pohotovost
Gyneekologie, Plicní amb.

FL

Sanitní doprava



Lékárna

FD

Bufet, Jídelna



Krajská nemocnice Liberec, a.s.
Liberec Turnov Frýdlant

Krajská nemocnice Liberec, a.s.
Nemocnice Frýdlant
V Úvoze 860, 464 01 Frýdlant

Telefon: +420 482 369 111
E-mail: nemfry@nemlib.cz
www.nemlib.cz/frýdlant



Nezapomeňte si vyzvednout své léky

LÉKÁRNY KNL

- Nejširší sortiment v Liberci, individuální dovozy neregistrovaných léků
- Slevy z doplatků na léčiva hrazená ze zdravotního pojištění na recept ve výši až 100%
- Řada léků zcela bez doplatku
- Odborné konzultace osobně i online, informační a výuková činnost
- Specialisté na různé obory farmacie
- Každý měsíc akční nabídky
- Široký sortiment zdravotnických potřeb
- Možnost zakoupení dárkových poukazů v hodnotě 250, 500 a 1 000 Kč

NEMOCNIČNÍ LÉKÁRNA LIBEREC

Tel.: 485 312 365

E-mail: lekarna@nemlib.cz

budova L (naproti budově B – pavilonu interních oborů)

Otevřeno: Po–Pá: 7.30–17.30

So: 8.00–16.00

LÉKÁRNA NEMOCNICE TURNOV

Tel.: 481 446 196

E-mail: lekarna.turnov@nemlib.cz

budova TC (za hlavním vchodem)

Otevřeno: Po: 7.00–18.00

Út–Pá: 7.00–16.00



BEZBARIÉROVÝ PŘÍSTUP

PRODEJNA ZDRAVOTNICKÝCH POTŘEB

Naše nabídka:

- ortopedické pomůcky a ortopedické vložky, zdravotní obuv,
- kompresivní punčochy a pažní návleky,
- inkontinenční a stomické pomůcky,
- kompenzační pomůcky,
- obvazový materiál,
- rehabilitační pomůcky,
- pomůcky pro diabetiky,
- měřicí přístroje (tonometry, inhalátory),
- pomůcky pro ženy po ablaci prsu, pomůcky pro nastávající maminky.

Liberec:

Tel.: 485 313 400

budova L (naproti budově B – pavilonu interních oborů)

Otevřeno: Po–Pá: 7.30–16.00

So: 8.00–16.00

Turnov:

Tel.: 481 446 196

budova TC (za hlavním vchodem)

Otevřeno: Po: 7.00–18.00

Út–Pá: 7.00–16.00

DOPRAVNÍ ZDRAVOTNÍ SLUŽBA KNL, a.s.



Volejte zdarma
800 400 456

**Profesionální přístup a příjemné jednání
našich řidičů je samozřejmostí!**

NABÍZÍME:

- převozy pacientů od obvodních lékařů,
- převozy pacientů za přímou úhradu,
- převozy pacientů do lázeňských a rehabilitačních zařízení,
- místní i dálkové převozy po celé Evropě,
- zdravotnické zajištění kulturních, společenských a sportovních akcí.



Naše služby poskytujeme 24 hodin denně, 7 dní v týdnu v Libereckém kraji – Liberecko, Turnovsko, Frýdlantsko a přilehlé oblasti.

Máme smluvní vztah se všemi zdravotními pojišťovnami.

Jsmo na nové adrese!

budova AJ – Jablonecká 34, vchod z Humpolecké ulice

www.nemlib.cz